

**muzeum**

VLASTIVĚDNÉ MUZEUM V OLOMOUCI

# KONCEPCE VLASTIVĚDNÉHO MUZEA V OLOMOUCI NA ROKY 2021- 2024



# KONCEPCE

## VLASTIVĚDNÉHO MUZEA V OLOMOUCI

### NA ROKY 2021 - 2024

Vlastivědné muzeum v Olomouci začalo psát dějiny v roce 1848 a v podstatě bylo založeno v roce 1883, kdy byl založen Vlastivědný spolek muzejní, který zřídil první české muzeum na Moravě. V roce 1924 došlo ke zřízení Muzea hlavního města Olomouce sloučením Uměleckoprůmyslového muzea, Historického muzea a Přírodovědného muzea.

V současnosti má VMO, které je příspěvkovou organizací Olomouckého kraje, dva ústavy (Historický a Přírodovědný). Muzeum má více jak 2 miliony sbírkových položek zahrnujících především sbírky archeologie, umění, numismatiky, etnografie, hudby, lékařství, kartografie, militarií, průmyslu, obchodu a řemesel, mineralogie, geologie, zoologie, botaniky, paleontologie, entomologie, zemědělství, osobností Olomoucka a mnoho dalších včetně archivu a rozsáhlé knihovny. Sbírkky jsou uloženy částečně v depozitáři hlavní budovy, v budově konviktu v Denisově ulici, v depozitáři v Chudobíně, zámku v ČPK a ABL. VMO je kromě sbírkovotvorné instituce i instituce, která se zabývá kulturně osvětovou činností, pořádáním velkého množství výstav a kulturních akcí s nimi spojenými, edukačních programů a akcí spojených s provozováním zámku v ČPK a parku v ČPK a Bílé Lhotě.

Pro uvedené plánované období bude stěžejní činností pokračování sbírkovotvorné činnosti, což představuje odbornou práci a péči o sbírky (především se jedná o práci odborných pracovníků a restaurátorů ve vlastních restaurátorských dílnách) a následně pořádání výstav, badatelská činnost a zápůjčky do jiných institucí v ČR a zahraničí a péče o majetek, včetně parků.

Sbírkovotvorná činnost by se měla zaměřit především na regionální sběr v rámci střední Moravy a následnou publikační činnost do námi vydávaných Zpráv VMO, které jsou recenzovaným periodikem (nadále budou vycházet přírodovědné i společenskovední). Stejně tak počítáme s dalším rozvojem práce našeho regionálního centra pro TLK a nutné akviziční nákupní činnosti, včetně rozvíjení sbírek.

Z hlediska návštěvnosti patří VMO v posledním období mezi 10 nejnavštěvovanějších muzeí v ČR (převyšující 100 tis. návštěvníků v roce) a tento trend bychom rádi udrželi, i když je celkem jasné, že bez radikální obnovy stálých expozic a spolupráce se školami bude návštěvnost spíše stagnovat. Významným negativním prvkem bude i pokračující pandemie Covid-19. Nadále počítáme se spoluprací s okolními městy a obcemi (Olomouc, Šternberk, Uničov, Drahanovice, Slatinice, Náměšť na Hané a další), kde máme stálé expozice, stejně tak jako se zapůjčováním sbírkových předmětů do jiných institucí v ČR i zahraničí.

Stěžejním úkolem pro VMO bude v následujícím období rozvoj zámku v ČPK, který je ve správě VMO a v dubnu 2016 byl poprvé v historii otevřen veřejnosti. Chtěli bychom navázat rekonstrukcí dalších částí zámku. Plánujeme otevřít další část zámecké expozice v 1. patře zámku a přízemí, v samostatném křídle zbudovat hotel a restauraci. Nedílnou součástí

zámku je i zámecký park o rozloze 21,5 ha, kde se musí provést prořezy dřevin a velmi nutné bude také rekultivovat rybníky.

Arboretum v Bílé Lhotě bude v následujícím období doplněno o plánované Zemědělské muzeum, které by mělo zvýšit atraktivnost. Zároveň by bylo vhodné rozšířit pozemky Arboreta o další rozvojovou plochu a do budoucna by bylo optimální koupit pro ABL od obce stávající zámeček, který byl vždy součástí parku. I zde je nedílnou součástí péče o chráněný park a bude nutné částečně rekultivovat rybník.

Počet zaměstnanců VMO (v současnosti cca 70) musí v následující období narůstat, jinak nebudeme schopni zajistit péči o sbírky včetně provádění inventur.

Nadále bychom chtěli rozvíjet publikační činnost, která je úzce propojena s propagační činností, a navázat tím na úspěšné tituly z minulosti. Pro následující období plánujeme vydání rozsáhlé knižní publikace Historie VMO.

Pro další rozvoj muzea je bezpodmínečně nutné řešit nové depozitáře (VMO patří svými sbírkami mezi největší muzea v ČR). Jako neoptimálnější se v tomto období jeví využití Vojenského archivu nebo Hanáckých kasáren v Olomouci. Dalším důležitým úkolem je digitalizace sbírkových předmětů a zajištění vestavby atria dle zpracované studie, která by výrazně zatraktivnila stávající muzeum v Olomouci. Významnými projekty, které VMO zahájilo v roce 2020, jsou digitalizace sbírkových předmětů muzea a projekt Virtuální muzeum ve výuce. Oba projekty jsou financované z dotačních titulů EU a jsou pro VMO mimořádně přínosné. V následujícím období se budeme zasazovat o jejich prodloužení. Pro veřejnost a školy bude pozitivním přínosem i otevření nové přírodovědné expozice (součást projektu) v roce 2022 a přístup k digitalizovanému archivu, který u projektů vzniká. V příloze této koncepce je vypracován plán investičních akcí VMO.

V součinnosti se zřizovatelem, tedy OK, je nutné udržet a přiměřeně navýšit finanční prostředky tak, aby nemohlo dojít k poklesu nákladů a s tím souvisejícím poklesem standardu muzea. Rovněž je v této době („Covidové“) důležité budovat digitální a virtuální muzeum na veřejných sítích, aby veřejnost na VMO v době dlouhodobého uzavření nezapomněla.

Břetislav Holásek  
ředitel VMO

Vlastivědné muzeum v Olomouci, nám. Republiky č. 5, 771 73 Olomouc,  
je příspěvkovou organizací Olomouckého kraje, webové stránky muzea: [www.vmo.cz](http://www.vmo.cz),  
e-mail: [vmo@vmo.cz](mailto:vmo@vmo.cz), IČ 100609, ID datové schránky: ynwiv3i

## Hlavní aktivity muzea a priority VMO na léta 2021-2024:

- otevření nové přírodovědné expozice pro školy ve VMO (dotace EU)
- dokončení další etapy rekonstrukce zámku v ČPK
- rekonstrukce střechy a kotelny budovy depozitáře v Denisově ulici
- oprava kanalizace a nádvoří VMO
- dokončení rekonstrukce východního parkánu VMO a jeho otevření veřejnosti
- odborná sbírkotvorná činnost, včetně nákupu sbírek
- výstavní činnost dle plánu
- edukační a kulturně-výchovná činnost
- dokončení rekonstrukce Zemědělského muzea v ABL a jeho otevření
- dokončení opravy krovů a střechy na hlavní budově VMO
- péče o zámecký park v ČPK (nutné prořezy stromů) a park v ABL
- propagace zámku v ČPK a Arboreta v BL, včetně open-air akcí a výstav
- zrušení nevyhovujícího depozitáře v barokní sýpce v Chudobíně a jeho přemístění do nových prostor
- pokračování rozsáhlé digitalizace sbírkových předmětů VMO (dotace EU)
- zbudování vestavby atria a vstupního nádvoří areálu VMO
- úprava vstupní haly v ABL
- nákup pozemku pro rozšíření ABL a stanovení způsobu jeho využití
- navýšení počtu odborných pracovníků pro péči o sbírky a pracovníků pro oblast TLK
- rekultivace soustavy rybníků v zámeckém parku v ČPK a částečná rekultivace rybníku v ABL
- pokračování projektu Virtuální muzeum ve výuce (dotace EU)

## Základní problémy k řešení:

- zajištění dostatečných finančních prostředků na opravy, údržbu, propagaci a mzdy, včetně dotačních titulů
- konečná náhrada depozitáře v Chudobíně a budově VMO v Olomouci
- stálý podstav kurátorů jednotlivých sbírek – doplnit včetně TLK
- rekonstrukce a následné zajištění provozu zámku ČPK
- zajistit prostředky na další pravidelný nákup sbírkových předmětů
- zaměření na propagaci a marketing a podporu návštěvnosti muzea, ABL (včetně Zemědělského muzea) a zámku v ČPK
- péče o oba parky a objekty v nich - ČPK a ABL
- vyřešit problém vysychajících rybníků a usychajících stromů včetně jejich revitalizace v ČPK a částečně i v ABL
- otevření Zemědělského muzea v ABL
- zpřístupnění výstupů z digitalizace veřejnosti, zajištění jejich pokračování

## Péče o významné stálé expozice v kraji (zápůjčky)

Nadále se budeme podílet na budování a odborném dohledu nově otevřených expozic ze sbírek VMO:

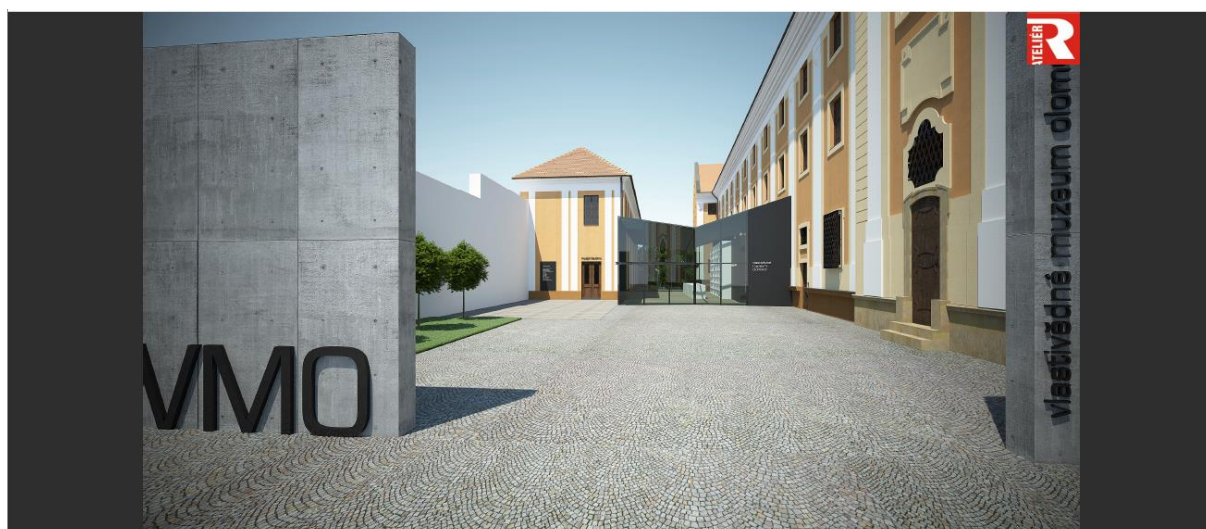
- Šternberk - expozice města v augustiniánském klášteře
- Expozice času
- Uničov – expozice města
- Drahanovice – Černá věž
- Olomouc – expozice orloje na Radnici města
- Náměšť na Hané – zámecká expozice

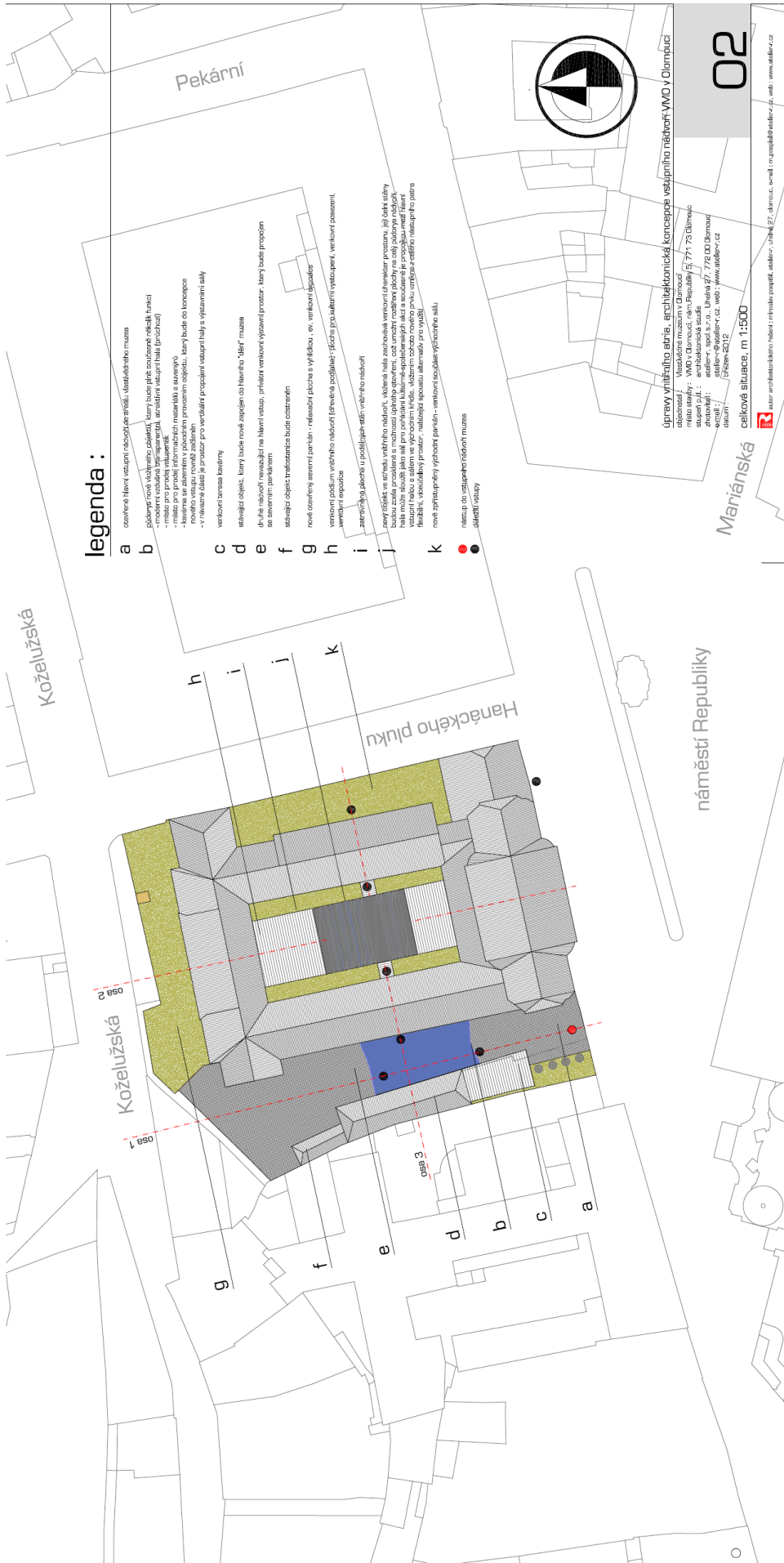


## Návrh zastřešení atria



## Návrh nového vchodu do muzea



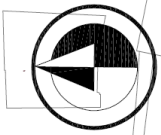


**legenda :**

- a celkové hlavní vstupní nádostř dovnitř - křesťanského muzea
- b původně nové rozšíření objektů, který bude přitř. zúčastněné někdejší tvůrčí - moderní vzhledá křesťanská architektura vstupní hala (příchod)
- místo pro prodeje křesťanských maseráků a suvenýrů
- kámen se zřetelným v pásovitěm prouždem odstupu, který bude do koncepcce - v výšce částečně je prostor pro vertikální propojení vstupní haly a výstavní sály
- c vertikální terasa kámeny
- d stálý objekt, který bude nově zapojen do hlavního "díla" muzea
- e přístavba objektů související na hlavní vstup, přístavba vstupního prostoru, který bude propojen do vstupního prostoru
- f stávající objekt restaurace bude osazením
- g nové osazení severní parkin - vedlejší plocha s výhledem - ve vertikální úrovni
- h vstupní podlaha vnitřního nádostřu podél hlavního podlaží - řídká pro kulturní vystoupení, vstupní posazení, vstupní expozice
- i zřetelný objekt v prostředí vnějšího nádostřu
- j nový objekt ve střední vnitřní nádostř, výhledová hala zúčastněná vstupního prostoru, její okraje sály budou zcela propojené a moderní doplnění objektu, což umožní rozšířit plochy na sály pobývat nádostř, který bude součástí hlavního nádostřu - vnitřní nádostř, který bude propojen s výhledem na hlavní nádostř a střední vnitřní nádostř, kterým zabývá novou plochu, která bude součástí hlavního nádostřu
- k nové zřetelné východní parkin - vstupní sály - výhledová hala

● nádostř do vstupního nádostřu muzea  
● objekt v sály

**uprav vnitřního sála, architektonická koncepce vstupního nádostřu vMO v Olomouci**  
 objednatel : Vlastivědné muzeum v Olomouci  
 místo stavby : VMO v Olomouci, nám. Republiky 67, 771 75 Olomouc  
 architekt : spol.s.r.o., Úřevná 67, 772 00 Olomouc  
 zhotovitel : studie-koželužka.cz, web : www.studie-kozeluzka.cz  
 datum : 2016-02-12  
 celková situace, m 1:500



**02**

Mariánská

náměstí Republiky

Pekárni

Koželužská

Koželužská

Hanáckého pluku

# NÁVRH PLÁNU ČINNOSTI HISTORICKÉHO ÚSTAVU VMO

## Klíčové aspekty:

- pokračování v kompletaci evidenčních záznamů druhého stupně – všechny společenskovední podsbírkky
- vědecko-výzkumná a odborná činnost v intencích regionální historie Moravy a Slezska.
- odborná spolupráce s univerzitami a odbornými institucemi v ČR i v zahraničí (muzea, archivy, památkové ústavy, Národní ústav lidové kultury atd.)
- mezioborová součinnost s dalšími útvary VMO při prezentační činnosti
- prezentace výsledků vědecko-výzkumné, odborné a sbírkotvorné činnosti směrem k odborné i široké veřejnosti formou tzv. stálých expozic, výstav, terénních poznávacích aktivit, publikování odborných i populárně-naučných článků, vydáváním společenskovední řady Zpráv VMO
- zbudování zemědělské expozice v areálu Arboreta v Bílé Lhotě
- vyřešení nedostatečné kapacity depozitárních prostor a personálního podstavu
- příprava předmětů pro konzervování a digitalizaci v rámci projektů Digitalizace I a II
- pokračování v digitalizaci papírových evidenčních záznamů (DEMUS/VERBIS/SAFE) – všechny společenskovední podsbírkky
- využití dotačních titulů ISO MK ČR na nákup a restaurování sbírkových předmětů
- Vytvoření jednotného systému archivace digitálních fotografií.
- Postupná elektronická katalogizace staršího fondu knihovny VMO s doplněním čárových kódů.
- Dokumentace a zpracování jevů tradiční lidové kultury v Olomouckém kraji
- Zpracovávání a posuzování nominací na titul Mistr tradiční rukodělné výroby v Olomouckém kraji.
- Zpracovávání a posuzování nominací jevů Tradiční lidové kultury pro zápis na Seznam nemateriálních statků tradiční lidové kultury.
- Spolupráce s MK ČR na plnění Koncepce účinnější péče o tradiční lidovou kulturu.
- Provádění výzkumů v oblasti tradiční lidové kultury v Olomouckém kraji; spolupráce s Národním ústavem lidové kultury ve Strážnici.

## Vědecko-výzkumná činnost:

- základní výzkum a příprava textů pro publikaci o dějinách VMO a jeho předchůdcích
- účast na oborových konferencích a seminářích
- pokračování řešení rozpracovaných vědecko-výzkumných úkolů:
- *Olomoucká kniha věšteb, její místo ve fondu iluminovaných rukopisů a fungování jejího německého textu* (dr. Černý)
- *Knihovna Umělecko-průmyslového muzea Františka Josefa* (dr. Černý)
- *Památník Ladislava Blatníka* (dr. Černý, Mgr. Čadilová)
- *Kolekce gotických a renesančních kachlů ze střední Moravy* (dr. Hlubek)
- *Vybrané nálezové situace z hradu Tepence* (dr. Hlubek)
- *Zpracování nově získaných nálezů z hradu Rabštejna* (dr. Hlubek)
- *Dějiny města Šternberka – kapitoly o středověkých archeologických nálezech* (dr. Hlubek)
- *Dějiny města Šternberka – kapitola o augustiniánském klášteře v raném novověku* (dr. Hradil)
- *Olomoucké muzejní sbírky v 18. a první polovině 19. století* (dr. Hradil)

- *Raně novověká mincovní složka pokladu z domu U Bílého anděla v Českých Budějovicích* (dr. Hradil)
- *Odras nizozemské mincovní produkce z let 1550–1650 v českých, moravských a slezských nálezech* (dr. Hradil)
- *Tradiční úprava hlavy. Úvazy tištěných šátků na Hané* (Mgr. Hrbáčková)
- *Vlastivědné muzeum v Olomouci v letech 1950–1989* (Mgr. Jakubcová)
- *Zpracování pozůstalosti Jana Vařeky (1851–1917)* (Mgr. Jakubková)
- *Vlastivědné muzeum v Olomouci v letech 1990–2010* (dr. Podolský)
- *Nacistická okupace Olomouce 1939–1945* (dr. Podolský)
- *Příprava komentovaného vydání českého překladu práce německého historika*
- *Johanna Gustava Droysena Zur Schlacht in Chotusitz. Berlin 1873* (dr. Podolský)
- *Vysokoškolská výuka keramiky a produkce umělecké keramiky v Olomouci ve 2. polovině 20. století* (Mgr. Novotná)
- *Strunné hudební nástroje ze sbírky VMO* (Mgr. Sovková)
- *Životopis Františka Josefa II. Silva-Taroucy* (Mgr. Šrek)
- *Průmyslové muzeum císaře Františka Josefa v Olomouci* (Mgr. Šrek)
- *Umělecký kovář Johann Lefenda* (Mgr. Šrek)
- *Historické muzeum města Olomouce* (Mgr. Šrek)
- *Historie včelařství* (Mgr. Zdražil)
- *Uměleckohistorické a přírodovědné muzeum arcivévody Josepha Ferdinanda Habsburského v Olomouci* (Mgr. Šrek)

### **Sbírkotvorná činnost. Hlavní priority dle oborových částí sbírky:**

#### **Archeologie**

- akvizice archeologických nálezů z území okresu Olomouc

#### **Cín**

- akvizice cínových předmětů pocházející z regionů Olomouckého kraje (přednostně Olomouc a okolí)

#### **Etnografie**

- akvizice lidového malovaného nábytku z moravského prostředí
- záchranná vyřezávaných oken, dveří a vrat z hanáckých usedlostí, v případě že nejsou obnoveny na původním místě
- betlémy současných tvůrců v regionu
- keramika, plastiky (lidové umění) v regionu do roku 1918

#### **Fotografie a pohlednice**

- Olomouc do r. 1918 - pohlednice, fotografie
- městské části Olomouce – pohlednice, fotografie (19. století až současnost)
- starší doklady historického vývoje pohlednic

#### **Písemnosti a tisky**

- pozůstalosti významných osobností Olomoucka
- jednotlivosti hodící se svým charakterem do historického archivu s důrazem na olomoucký region



### **Historické hodiny**

- akvizice dokladů výroby hodin v podniku Chronotechna Šternberk v druhé polovině 20. století

### **Hudební sbírka**

- zaměření na akvizici historických hudebních nástrojů všeho druhu
- akvizice hudebních nástrojů moravské a české provenience
- akvizice dokladů hudební činnosti olomouckého regionu (spolky, kapely, orchestry apod.)

### **Ikony**

- dohledání v minulosti odcizených ikon

### **Kartografie**

- mapy, atlasy (i školní), globy, geografické přístroje
- upřednostnění předmětů vztahujících se k olomouckému regionu
- doplňování chybějících vydání atlasů z českých zemí, doplňování chybějících vydání map moravského regionu

### **Knihy**

- regionální rukopisná produkce od nejstarších dob až po 20. století
- staré tisky z Olomouce a center v Olomouckém kraji, moravská knižní vazba
- bibliofilie
- publikace bez ISBN i z doby po roce 2020 (průvodce, divadelní programy etc.)
- převod cenných exemplářů z Odborné do Sbírkové knihovny, převody z ostatních fondů VMO

### **Lapidárium**

- nálezy kamenných částí pocházejících z historické zástavby města Olomouce
- cihly dokumentující cihlářství v Olomouci, popř. Olomouckém kraji

### **Lékařsko-lékařenská sbírka**

- akvizice předmětů olomoucké provenience, zejména pak s důrazem na lékárenství

### **Militaria**

- munice pro palné zbraně nacházející se ve sbírce Militarií (prezentační využití)
- uniformy a výstrojní součásti československé a české armády od roku 1918 do současnosti

### **Negativy a pozitivy**

- fotografie dokumentující město Olomouc v proměnách času, historické a kulturní dění v něm
- provádění převodů cenných fotografických materiálů z pomocných fondů jiných podsbírek a Fotoarchivu VMO, které zasluhují statut sbírkového předmětu

### **Novodobé dějiny**

- sběr tiskovin a fotografií dokumentujících dějiny města Olomouce a širšího olomouckého regionu v letech 1918–1989

### **Numismatika**

- doplňování kolekce starověkých řeckých tzv. ikonických mincí
- bohemikální platidla
- nálezy numismatického materiálu z území Olomouckého kraje

### **Olomuciana**

- soudobá i historická ikonografie města Olomouce
- poválečná kultura ve městě

### **Věda, technika, průmyslová výroba**

- akvizice šicích a psacích strojů, telefonních přístrojů, radiopřijímačů, fotoaparátů, promítací techniky

### **Školství**

- předměty se vztahem k olomouckému regionu
- aktovky, penály a drobné školní potřeby využitelné k výstavním a edukačním účelům
- slabikáře

### **Uměleckoprůmyslové práce**

- doplnění sbírky děl Karla Svolinského a prací z období poválečné kultury v Olomouckém kraji
- výrobky uměleckého řemesla a uměleckého průmyslu 19. a 20. století z Olomouckého kraje (přednostně Olomouc a okolí)

### **Vlastivěda Šternberk**

- akvizice předmětů se vztahem k historii města Šternberka a jeho okolí
- získávání písemných a zejména fotografických materiálů

### **Zábava a hry**

- sbírání loutek a loutkových divadel

### **Zemědělství**

- akvizice nářadí a nástrojů, písemného materiálu se vztahem k zemědělství (letáky, odborné časopisy, knihy)

### **Aktivita pro veřejnost:**

- odborná konzultační činnost pro veřejnost v jednotlivých společenských oborech
- příprava přednášek pro laická zájmová sdružení (VSMO, Numismatická společnost atd.)
- příprava přednášek v rámci kurzů Univerzity třetího věku UP v Olomouci
- garantování výuky formou exkurzí, seminářů a odborných praxí (Katedra dějin umění, Katedra historie).
- vybudování nové zemědělské expozice v prostorách Arboreta Bílá Lhota
- plánované autorské výstavy:

*Restaurování obrazu J. I. Sadlera z bývalého olomouckého kostela sv. Petra (Mgr. Čadilová)*

*Tomáš Herynek – Fotografie (dr. Černý)*

*200 let moravské archeologie. 200. výročí od narození průkopníka moravské archeologie*

*Jindřicha Wankla (dr. Hlubek)*

*Modrobílý svět (Mgr. Hrbáčková)*

*České Vánoce (Mgr. Hrbáčková)*

*Dětský svět (Mgr. Sovková)*

*Hudební nástroje ze sbírky VMO (Mgr. Sovková)*

*150. výročí založení Průmyslového muzea císaře Františka Josefa v Olomouci (Mgr. Šrek)*

*Historie včelařství (Mgr. Zdražil)*

*Olomouc protektorátní (dr. Podolský)*



# NÁVRH PLÁNU ČINNOSTI PŘÍRODOVĚDNÉHO ÚSTAVU VMO

## **Klíčové aspekty:**

- pokračování v kompletaci evidenčních záznamů druhého stupně (v papírové i v elektronické formě) – všechny přírodovědné podsbírký
- vědecko-výzkumná a odborná činnost zaměřená na sledování a dokumentaci postupujících změn přírodních poměrů především na území Olomouckého kraje
- odborná spolupráce s univerzitami a institucemi s přírodovědným zaměřením v ČR i v zahraničí (Správy CHKO a NP, AOPK ČR, muzea atd.)
- mezioborová součinnost s dalšími útvary VMO při prezentační činnosti
- prezentace výsledků vědecko-výzkumné, odborné a sbírkotvorné činnosti směrem k odborné i široké veřejnosti formou tzv. stálých expozic, výstav, terénních poznávacích aktivit, publikování odborných i populárně-naučných článků, vydáváním přírodovědné řady Zpráv VMO
- zbudování přírodovědné expozice pro školy, revitalizace současné expozice Příroda Olomouckého kraje
- spolupráce s odbornými institucemi: univerzity v ČR, správy CHKO/AOPK v ČR aj.
- vyřešení nedostatečné kapacity geologických depozitářů

## **Vědecko-výzkumná činnost:**

- základní výzkum přírodních poměrů Olomouckého kraje – všechna přírodovědná pracoviště
- přírodovědný průzkum vybraných přírodovědných lokalit na území ČR – všechna pracoviště
- spolupráce na výzkumech a záchranných sběrech v terénu ve spolupráci s jinými institucemi
- účast na oborových konferencích a seminářích
- pokračování řešení rozpracovaných vědecko-výzkumných úkolů:

botanika – nižší rostliny

- vědecká kresba v přírodovědných oborech
- botanický průzkum lokalit zejména na území Olomouckého kraje

botanika – vyšší rostliny

- BSOD: dormanční mechanismy vzácných a ohrožených druhů rostlin ČR, germinační testy, spolupráce při řešení konkrétních problémů se správami CHKO a Národních parků, ČSOP a NNO zaměřených na ochranu přírody
- botanický průzkum přírodních lokalit i v příhraničních oblastech (za hranicemi ČR)
- monitoring kriticky a silně ohrožených druhů na území Chráněných krajinných oblastí a Národních parků

entomologie

- regionální faunistický výzkum Heteroptera
- mateřské efekty pohlavní výběr u rodu Ficedula



- ve spolupráci se zahraničními institucemi pokračující výzkum ptačí fauny

#### geologie krasu a všeobecná geologie

- výzkum a dokumentace krasových jevů ve vápencových územích ČR
- výzkum krasových objektů v činných vápencových lomech na území Olomouckého kraje
- pokračování v dlouhodobém monitoringu stavu geologických objektů na území Olomouckého kraje (z hlediska všeobecné geologie)
- podsbírku všeobecné geologie přednostně orientovat na výzkum a dokumentaci ložisek nerudných surovin (těžených v minulosti i v současnosti) na území Olomouckého kraje

#### mineralogie

- dokumentace mineralogických lokalit a montánních objektů v Hrubém Jeseníku
- vědecko-výzkumné práce v báňských objektech zpřístupňovaných pro veřejnost
- revize stavu mineralogických lokalit v Olomouckém kraji
- výzkum hydrotermální mineralizace v Západních Karpatech

#### paleontologie

- paleontologie a paleoichnologie Drahanské vrchoviny a Nížkého Jeseníku
- dokumentace paleontologických lokalit drahanského kulmu, které jsou zdrojem kolekce kulmských fosilií V. Langa
- paleoichnologický výzkum flyšových Karpat
- paleontologické lokality mořského miocénu na Moravě
- dokumentace paleontologických a geologických lokalit Moravy a Slezska

#### zoologie

- pokračování v monitoringu biologie ptáků a savců na území střední Moravy a u vybraných taxonů i na území ČR
- ve spolupráci se zahraničními institucemi pokračující výzkum migrace ptáků v oblastech mimo ČR
- studium zoonóz u drobných savců

#### **Sbírkatvorné aktivity:**

- pokračování v digitalizaci papírových evidenčních záznamů – všechny přírodovědné podsbírky

#### **Banka semen ohrožených druhů rostlin**

- akvizice semen z území ČR, převážně získaných od pracovníků správ Národních parků a

Chráněných krajinných oblastí

- sběr vzorků z kultury expozice VMO

- provádění testů klíčivosti a další výsev a sběr semen

## **Botanika**

- akvizice sbírkových předmětů převážně z území ČR, ale i ze zahraničí vzhledem k rozsahu této podsbírkou, která je 5. největší sbírkou v ČR a sběry i historicky přesahují hranice ČR
- nákupy a dary ze soukromých kolekcí významných českých a moravských sběratelů, výměny souborů položek s jinými institucemi
- doplňování položek sběrem dokladového materiálu při vlastní terénní činnosti a to převážně z Olomouckého kraje
- postupné převedení dat o taxonech ve sbírce do online databáze Pladius (<http://www.pladius.cz>) – hlavně formou zpřístupnění herbáře odborníkům, kteří jednotlivé taxony zpracovávají; taktéž zadávání vlastních zajímavých nálezů do databází menšího rozsahu (Nálezová databáze ochrany přírody, Nálezová databáze Moravskoslezské pobočky ČBS)

## **Bryophyta (Mechorosty)**

- zajištění nových přírůstků především formou nákupů a darů herbářových položek od specialistů bryologů
- doplňování položek sběrem dokladového materiálu při vlastní terénní činnosti
- hlavní sběrovou oblastí je území České republiky, vzhledem k jejímu fyto geografickému umístění historickému vývoji sbírky je však vhodné sběry z ČR doplňovat v menší míře i o sběry zahraniční
- převod evidence podsbírkou z hromadné evidence na evidenci kusovou
- revize a odborné, systematické přeuspořádání celé podsbírkou odpovídající aktuálnímu systému a nomenklatuře

## **Diversae**

- předměty dokumentující rostliny, houby a vegetaci jinými než klasickými herbářovými metodami (Ilustrace, fotografie, tisky); tyto předměty, i když nejsou vědeckým materiálem, často nesou další důležité informace, např. nálezová data
- předměty umožňující prezentaci botanických oborů veřejnosti (vědecké modely, vzorky dřev, plodů, staré herbářové soubory) bez vědecké hodnoty, ovšem s vysokou prezentační či edukační hodnotou
- nové přírůstky budou zajišťovány především formou nákupů a darů od tvůrců a autorů
- zařazování výsledků vlastní odborné činnosti (vědecká kresba)

## **Lichenes (Lišejníky)**

- zajištění nových přírůstků především formou nákupů a darů herbářových položek od specialistů lichenologů, případně výměnou s jinými institucemi
- doplňování položek sběrem dokladového materiálu při vlastní terénní činnosti
- hlavní sběrovou oblastí je území České republiky, vzhledem k jejímu fyto geografickému umístění historickému vývoji sbírky je však vhodné sběry z ČR doplňovat v menší míře i o sběry zahraniční
- převod evidence podsbírkou z hromadné evidence na evidenci kusovou
- revize a odborné, systematické přeuspořádání celé podsbírkou odpovídající aktuálnímu systému a nomenklatuře

## **Mykologie (Houby)**

- zajištění nových přírůstků především formou nákupů a darů herbářových položek od specialistů mykologů, případně výměnou s jinými institucemi
- doplňování položek sběrem dokladového materiálu při vlastní terénní činnosti
- zpracování a zařazení mykologických položek ze starých sběrů uložených v pomocném fondu (zejména sběry Franze Petraka)
- hlavní sběrovou oblastí je území České republiky, se zaměřením na střední Moravu a přilehlé regiony

### **Geologie krasu**

- v důsledku zaplnění depozitáře z 95 % příležitostný sběr dokumentující stav lokalit chráněných dle zákona 114/1992 Sb. o ochraně přírody a krajiny, zvláště v případě Krasového území, krasových a pseudokrasových jeskyní na území ČR
- příležitostná dokumentace primárních a sekundárních krasových jevů v krasových oblastech Olomouckého kraje a doplňování fondu o vzorky dokumentující tyto procesy
- příležitostné získávání srovnávacího materiálu ze Slovenska, Evropy, ideálně srovnávací materiál z významných světových krasových lokalit
- doplnění fondu o studijní materiál mineralogie a geochemie krasu (jeskynní výplně, sintrové útvary)
- v souvislosti s výše uvedenými oblastmi akvizice - související fotodokumentace lokalit i předmětů pro potřeby fotografického archivu VMO

### **Všeobecná geologie**

- v důsledku zaplnění depozitáře z 95 % a nedostatku úložných prostor pouze doplňkový sběr na lokalitách dokumentující stav významných a méně významných geologických lokalit, popř. zvláště chráněných lokalit.
- příležitostný sběr materiálu z ložisek nerostných surovin Olomouckého kraje a srovnávacího materiálu z celé ČR a SR, Evropy a světa (materiál ze skartací vyhledávacích a strukturních vrtů, ložisek nerudných surovin, klasické rudní ložiska, haldový materiál)
- příležitostné rozšíření fondu o vzorky reprezentující endogenní a exogenní dynamické geologické děje (vulkanismus, metamorfni procesy, strukturně – tektonické jevy, geologická činnost větru, tekoucí vody, ledovce atd. z celého území ČR)
- převod některých sbírkových předmětů z akvizice kolekce Velezlava Langa (podsbírka Paleontologie) týkajících se strukturní geologie, sedimentologie a stratigrafie Dražanské vrchoviny
- v souvislosti s výše uvedenými oblastmi akvizice - související fotodokumentace lokalit i předmětů pro potřeby fotografického archivu VMO.

### **Mineralogie**

- rozšiřování sbírkového fondu aktualizující stav mineralogických lokalit, doplňování výzkumného a srovnávacího materiálu z přílehlých částí Olomouckého kraje geologicky a mineralogicky související s těmito oblastmi, které přesahují politické hranice krajů (či států)
- pokračování v akvizici rudních a polymetalických minerálů z rudních ložisek ČR obohacující podsbírku Mineralogie VMO ze stávajících lokalit, které jsou ve fondu zastoupeny
- rozšiřování fondu o položky ze systematické mineralogie s přihlédnutím na jejich edukační formu, akvizice těchto klasických mineralogických ukázek z typických světových nalezišť (např. Brazílie, USA, Rusko, Skandinávie, Rakousko, Itálie, Afrika)
- rozšíření fondu o estetické vzorky minerálů, např. leštěné desky, broušené polodrahokamy, drahé kameny a další, např. pro účely budoucích výstav
- příjem darů či převodů ze školních či jiných sbírek, případně rozšíření ze soukromých kolekcí významných českých a moravských sběratelů
- v souvislosti s výše uvedenými oblastmi akvizice - související fotodokumentace lokalit i předmětů pro potřeby fotografického archivu VMO

### **Paleontologie**

- hmotná dokumentace paleontologických lokalit Moravy a Slezska se zaměřením zejména na devonské, karbonské a terciární sedimentární formace
- sběr, akvizice a výzkum fosilních rostlin, bezobratlých a obratlovců České republiky (Evropy) k dokumentačním a prezentačním účelům

- systematická sbírka ichnofosilií České republiky se zaměřením na sedimentární a nízké metamorfované série
- zpracování a evidence kolekce spodnokarbonských fosilií dražanského kulmu
- pomocná dokumentace současného stavu paleontologických lokalit Moravy a Slezska
- záchranné sběry a výzkumy na zánikem ohrožených lokalitách

### **Entomologie**

- rozšíření systematicko-časoprostorového záběru sbírky: dosavadní sbírka je tvořena převážně zástupci čtyř velkých řádů (brouci, motýli, dvoukřídli a blanokřídli), kteří byli sbíráni před rokem 1990
- doplňování těchto velkých řádů recentními sběry – zejména akvizicemi od sběratelů
- doplňování některých menších řádů (např. ploštice) vlastní sbírkotvornou činností v rámci Olomouckého kraje
- rozšiřování sbírky akvizicemi sběrů lokalizovaných mimo Olomoucký kraj, pokud to rozšíří systematický záběr sbírky (např. třásněnky sbírané na Slovensku, všenky z jižní Moravy)
- zpracování zbývající části darované sbírky ing. Paláska a její zařazení do sbírky VMO (blanokřídli, ploštice aj.)

### **Zoologie**

- systematická dokumentace výskytu druhů na území České republiky
- akvizice předmětů, hlavně obratlovců, z celé České republiky
- převedení lokačních a datačních dat o taxonech ve sbírce do celosvětové databáze Global Biodiversity Information Facility <http://www.gbif.org/> Tento krok umožní otevřený přístup do sbírky pro badatele z celého světa
- rozvoj vědecké sbírky obratlovců pomocí nálezů uhynutých jedinců u pozemních komunikací, při srážkách o budovy a ze záchranných stanic
- chov kožojedů pro zpracování osteologického materiálu jedinců, které nelze preparovat
- rozšíření vědecké sbírky kůží a kožek o paralelní archivaci DNA

### **Mollusca**

- ve VMO v současnosti nepracuje odborník na tuto skupinu. Předpokládá se tedy jen nárůst sbírek nákupy od sběratelů, kterých ale mnoho není

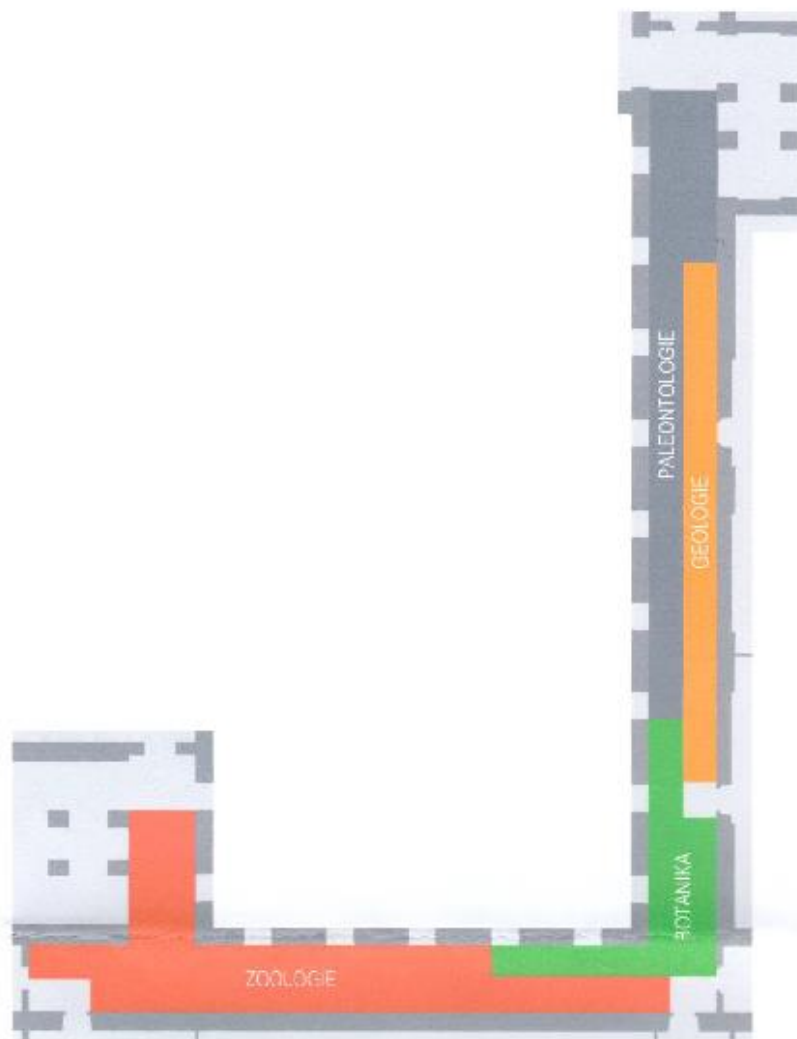
### **Aktivity pro veřejnost:**

- pořádání každoročních akcí pro veřejnost, např. Vítaní ptačího zpěvu, přednášky, exkurze apod. s přírodovědnou tematikou
- odborná konzultační činnost v jednotlivých přírodovědných oborech pro veřejnost
- DigiMuseum – užití nových technologií, jako např. rozšířené reality pro chytré telefony, pro návštěvníky stálých expozic muzea s cílem rozšířit zážitek a edukační aspekt u některých těžko dostupných sbírkových předmětů
- realizace *didaktické přírodovědné expozice* na 2. patře hlavní budovy VMO, která bude využitelná především pro edukační účely
- vybudování nové expozice *Ohrožené druhy rostlin* na východním parkánu VMO (botanická pracoviště)
- plánované výstavy *Kořeny* (2021), *Karbon – doba velkých změn*, *Sopky v geologické minulosti Moravy a Slezska* (VMO 2022), *Listy z kamenného herbáře*, *Celý svět za oknem* (pokojové rostliny a oblasti jejich původu), *Keltský stromokruh* (stromy v keltském

stromovém kalendáři a stromokruhu), *Léčivé stromy* (stromy, jejichž části se sbírají jako léčivé rostliny), *Vánoce očima biologa* (rozbor Štědrého dne pohledem přírodovědců: druhy stromů, které se používají jako stromeček; ryby na vánočním stole; složení bramborového salátu; koření do cukroví; obilí – mouka na pečení a sláma na ozdoby), *Křemen, Drahé kameny, Mušle z Egejského moře* (2022), *Jak putují semena krajinou, Jedlé rostliny, Koření a bylinky v kuchyni, Léčivé rostliny*

**Nově budovaná expozice přírody pro školy (z dotace EU):**

PŮDORYSNÉ SCHÉMA EXPOZICE 1:250







# KONCEPCE ROZVOJE ZÁMECKÉHO AREÁLU ČECHY POD KOSÍŘEM (ČPK)

**Klasický zámek (národní památka) obklopený přírodně krajinářským parkem** o rozloze 21,5 hektaru, který patří k nejcennějším objektům historické zeleně na Moravě, je spjat se šlechtickým rodem Silva-Tarouca. Přítelem uměnímilovné hraběcí rodiny byl slavný český malíř Josef Mánes, který zdejší zámek navštěvoval a tvořil zde v letech 1849-1870. Od roku 2008 tento objekt spravuje Vlastivědné muzeum v Olomouci. V letech 2011 – 2019 proběhlo pět etap rekonstrukce zámku a několik samostatných rekonstrukčních prací v areálu zámku. V současnosti jsou rekonstrukční práce pozastaveny. Připraveny jsou dva projekty ve fázi získaného stavebního povolení, a to na rekonstrukci severního a východního křídla zámku vč. vnitřního nádvoří a na revitalizaci vodních prvků v zámeckém parku.

Zámek Čechy pod Kosířem byl v roce 2016 zpřístupněn veřejnosti a již během prvních pěti let se zařadil mezi nejnavštěvovanější lokality Olomouckého kraje (s návštěvností okolo 50 tisíc lidí ročně), a to i přes fakt, že větší část zámeckého areálu stále čeká na rekonstrukci.

## **Dosavadní rekonstrukční práce (2011 – 2019)**

Zámecký areál Čechy pod Kosířem prochází postupnou rekonstrukcí již od roku 2011. Do konce roku 2019 byly rekonstruovány:

- a) **zámecká oranžerie** a její okolí (tzv. partery) – využití: svatby, rauty, kulturní akce
- b) kanalizační síť v okolí zámku
- c) částečná revitalizace parku – kácení, ořezy, nové výsadby
- d) **jižní** (zámecká expozice, kavárna, depozitář) **a západní křídlo zámku** (Filmová expozice Zdeňka a Jana Svěrákových, Expozice Mánesových kreseb, prostory pro sezónní expozice)
- e) **Mánesův altán** – využití: svatby, Expozice Mánesových etnografických děl
- f) **Červená věž** – využití: rozhledna, součást trasy komentované prohlídky parku
- g) zámecké parkoviště – využití: akce zámku, svatby, výhoda blízkosti oranžerie
- h) dům správce – využití: byt kastelána, denní místnost pro zaměstnance, centrála zabezpečení objektu
- ch) Oprava a otevření původního vstupu do zámeckého areálu
- i) **střecha zámku**

## **Navrhované rekonstrukční a investiční akce (2021 – 2024):**

### 1. Projekty připravené k realizaci:

- **rekonstrukce severního a východního křídla zámku včetně vnitřního nádvoří**  
využití: nové expoziční prostory, depozitáře, rozšíření v současnosti nedostatečného sociálního zařízení, garáže pro zahradní techniku, prostor pro návštěvníky a výtahu pro vozíčkáře (dle projektu)

- **revitalizace vodních prvků v zámeckém parku**

v současnosti jsou v havarijním stavu oba rybníky v zámeckém areálu, je velké riziko újmy na zdraví i majetku třetích osob

využití: sportovní rybářství, půjčování loděk apod.

## 2. Navrhované rekonstrukční práce – projekčně připravené:

- **rekonstrukce fasády zámku včetně nevyhovujících okenních prvků**  
přes již prodělané rekonstrukční práce zámek z venku stále vypadá velmi zanedbaně a nereprezentativně
- **rekonstrukce prodlouženého východního křídla zámku (tzv. apendixu)**  
využití: ubytovací kapacity (*zámecký penzion*), stáje, zázemí pro zahradníky, popř. restaurace
- **modernizace zámecké kotelny**  
přesun do půdních prostor a tím nové využití stávajících

## 3. Modernizace – menší investiční akce

- **obnova parkového inventáře**
- **oprava vstupu do zámeckého areálu** z ulice Mánesova
- **revitalizace hrobky Silva-Tarouců a jejího bezprostředního okolí**
- **rekonstrukce sklepu u** tzv. Malého rybníku  
využití: zázemí pro zahradníky
- **Realizace obnovy průseku** v ose tzv. Dubové aleje směrem ke kapli Panny Marie Pomocné  
využití: průsekem by vedla značená cesta navazující na síť turistických stezek na kopci Kosíř nabízející atraktivní výhledy a zatraktivňující okolí zámku

## 4. Navrhované rekonstrukční a investiční akce v zámeckém areálu bez návrhu realizace – plánované výhledově:

- **rekonstrukce cestní sítě** v zámeckém areálu  
z důvodu dosavadních rekonstrukčních prací je cestní síť zvláště v okolí zámku i přes snahu zahradníků ve velmi špatném stavu a snižuje jeho reprezentativní vzhled. Plán je zpracován odbornou firmou, včetně osvětlení
- **rekonstrukce ohradní zdi** včetně kovových prvků (kovových částí, brány a branky z Mánesovy ulice)
- **přesunutí pokladny a prodejny zámku do přízemí** (po dokončení celé rekonstrukce zámku)
- **rekonstrukce budovy „zbrojnice“**

## Provozní úkoly pro následující období k řešení:

- **rozvoj informačního systému** zámeckého areálu
- **příprava stávajících i nových kulturních akcí** zatraktivňujících lokalitu (Josefkol, open-air představení, chrtí závody, svatební obřady, řezbářské symposium, Hanácké slavnosti, filmová setkání, malířská setkání, setkání Hanáků, lidové obyčeje apod.)
- **rozvoj edukačních programů**
- **příprava rodinných her v zámeckém parku**

- využití revitalizovaných vodních prvků (půjčovna lodí, nové akce)
- doplnění dopravního značení na komunikacích vedoucích do Čech pod Kosířem
- rozvoj propagace v součinnosti s Olomouckým krajem, včetně vydávání průvodce po areálu
- vybudování zázemí pro cykloturistiku vč. dobíjecí stanice pro elektrokola
- vybudování dobíjecí stanice pro motorová vozidla na parkovišti
- vydání odborné publikace o zámeckém areálu po zakončení všech zásadních rekonstrukčních prací
- nákup zařízení pro zázemí akcí konaných v parku (pódia, ozvučení, osvětlení apod.)

### **Každoroční akce Kulturního léta:**

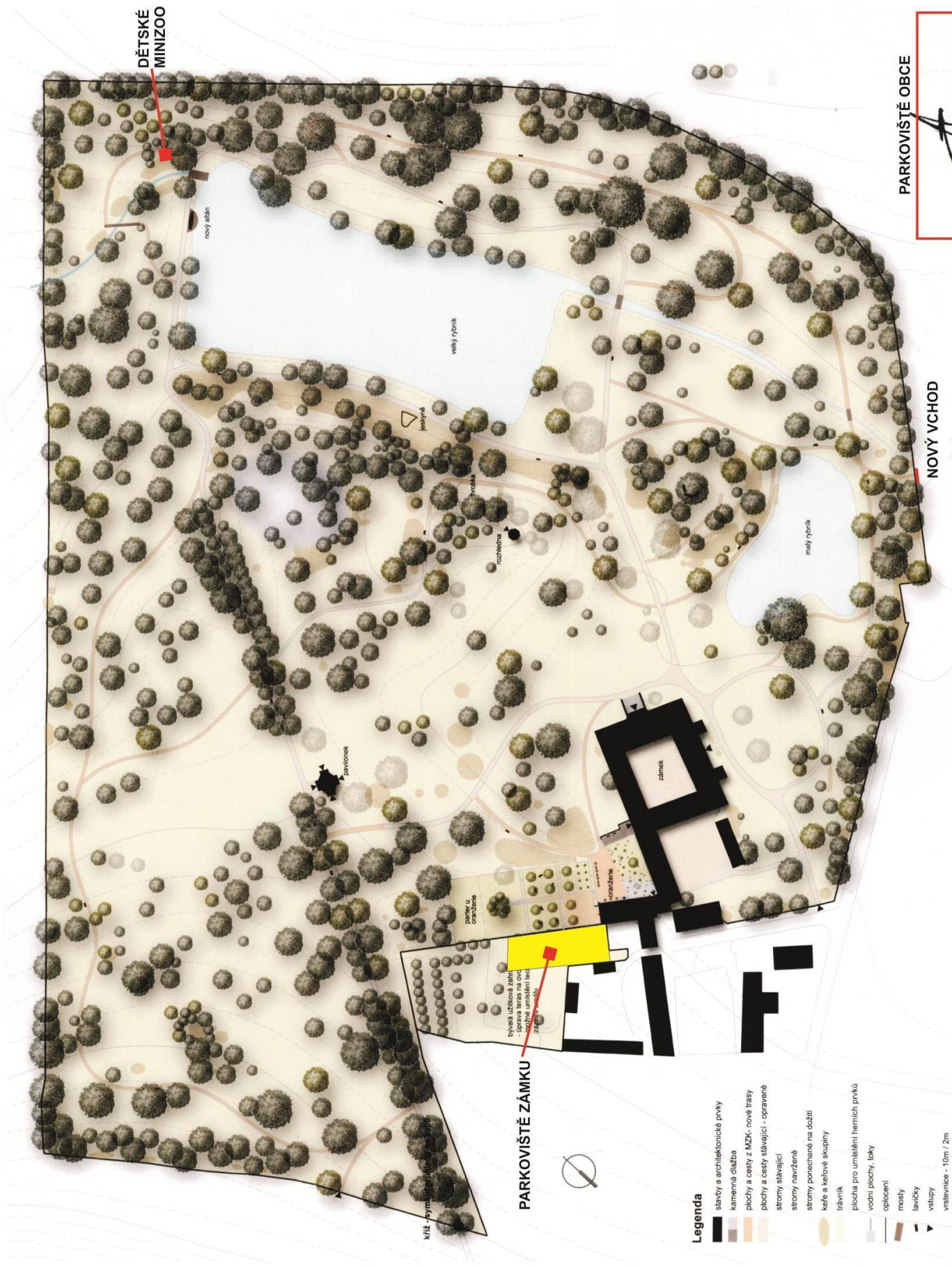
Pro rok 2021:

- Open air koncertu skupiny Jelen v parku Čechy pod Kosířem
- Open air divadelního představení Shirley Valentine v parku Čechy pod Kosířem
- Open air koncertu Inflagranti a Josef Vojtek v parku Čechy pod Kosířem

Ostatní akce budou plánovány dle vývoje aktuální situace.







DĚTSKÉ  
MINIZOO

PARKOVISTĚ OBCE



B.3.4. NÁVRH ŘEŠENÍ - SITUACE

NOVÝ VCHOD

PARKOVISTĚ ZÁMKU

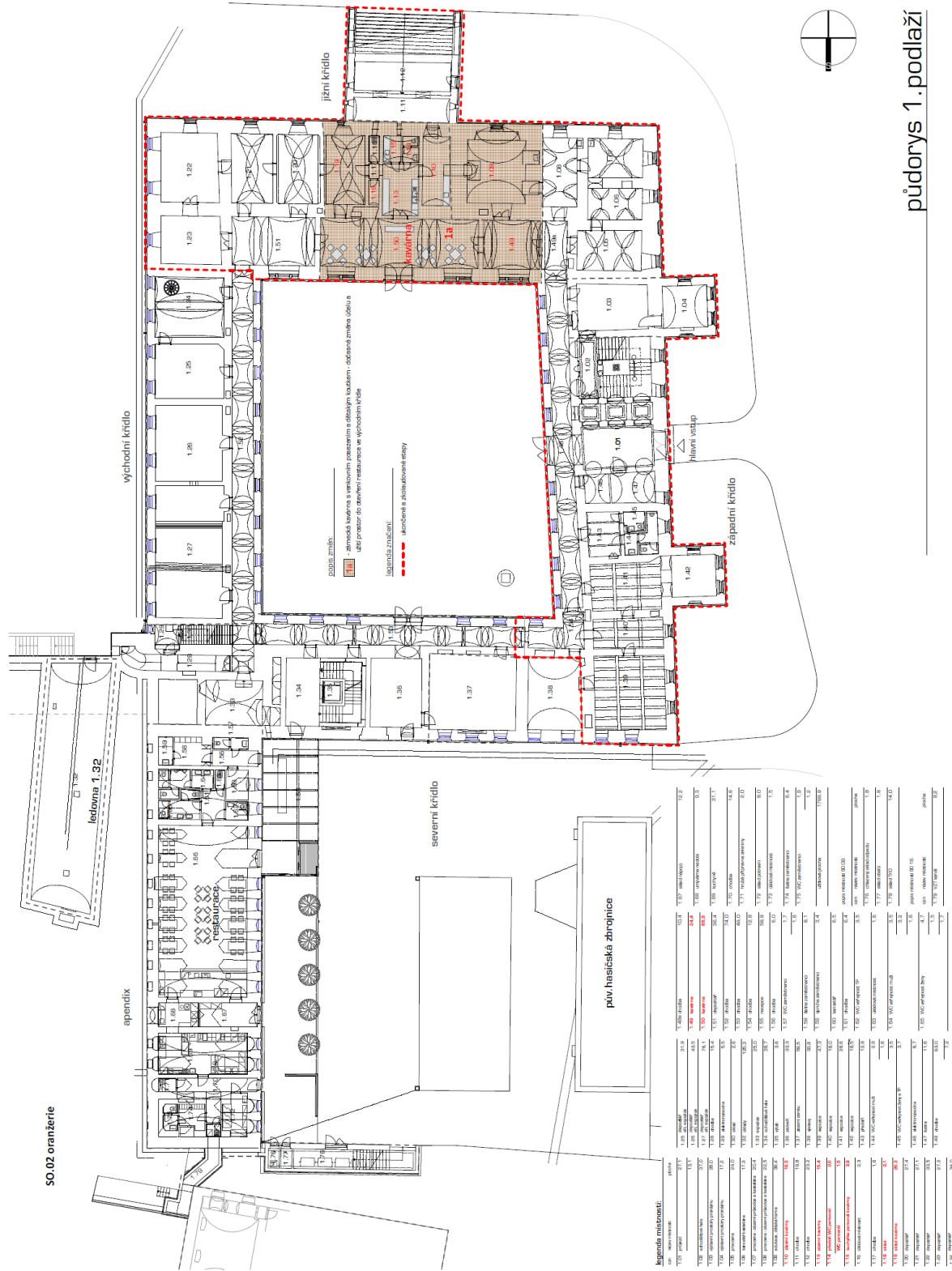
- Legenda**
- stavby a architektonické prvky
  - kamenná dlažba
  - plochy a cesty z MZK - nové trasy
  - plochy a cesty stávající - opravené
  - stromy stávající
  - stromy navržené
  - stromy ponechané na dožití
  - keře a keřové skupiny
  - trávník
  - plocha pro umístění herních prvků
  - vodní plochy, teky
  - oplocení
  - mosty
  - lavičky
  - vestupy
  - vstavebnice - 10m / 2m

PROJEKT VLASTIVĚDNÉHO MUZEA V OLOMOUCI - ČECHY POD KOSÍREM





SO.02 oranžerie



půdorys 1. podlaží

legenda místnosti:

ozn.	název místnosti	pl. m <sup>2</sup>	stav	pozn.
1.01	občerstvení	12,7	1.01	1.01
1.02	restaurace	12,7	1.02	1.02
1.03	letoňna 1.32	12,7	1.03	1.03
1.04	apendix	12,7	1.04	1.04
1.05	restaurace	12,7	1.05	1.05
1.06	restaurace	12,7	1.06	1.06
1.07	restaurace	12,7	1.07	1.07
1.08	restaurace	12,7	1.08	1.08
1.09	restaurace	12,7	1.09	1.09
1.10	restaurace	12,7	1.10	1.10
1.11	restaurace	12,7	1.11	1.11
1.12	restaurace	12,7	1.12	1.12
1.13	restaurace	12,7	1.13	1.13
1.14	restaurace	12,7	1.14	1.14
1.15	restaurace	12,7	1.15	1.15
1.16	restaurace	12,7	1.16	1.16
1.17	restaurace	12,7	1.17	1.17
1.18	restaurace	12,7	1.18	1.18
1.19	restaurace	12,7	1.19	1.19
1.20	restaurace	12,7	1.20	1.20
1.21	restaurace	12,7	1.21	1.21
1.22	restaurace	12,7	1.22	1.22
1.23	restaurace	12,7	1.23	1.23
1.24	restaurace	12,7	1.24	1.24
1.25	restaurace	12,7	1.25	1.25
1.26	restaurace	12,7	1.26	1.26
1.27	restaurace	12,7	1.27	1.27
1.28	restaurace	12,7	1.28	1.28
1.29	restaurace	12,7	1.29	1.29
1.30	restaurace	12,7	1.30	1.30
1.31	restaurace	12,7	1.31	1.31
1.32	restaurace	12,7	1.32	1.32
1.33	restaurace	12,7	1.33	1.33
1.34	restaurace	12,7	1.34	1.34
1.35	restaurace	12,7	1.35	1.35
1.36	restaurace	12,7	1.36	1.36
1.37	restaurace	12,7	1.37	1.37
1.38	restaurace	12,7	1.38	1.38
1.39	restaurace	12,7	1.39	1.39
1.40	restaurace	12,7	1.40	1.40
1.41	restaurace	12,7	1.41	1.41
1.42	restaurace	12,7	1.42	1.42
1.43	restaurace	12,7	1.43	1.43
1.44	restaurace	12,7	1.44	1.44
1.45	restaurace	12,7	1.45	1.45
1.46	restaurace	12,7	1.46	1.46
1.47	restaurace	12,7	1.47	1.47
1.48	restaurace	12,7	1.48	1.48
1.49	restaurace	12,7	1.49	1.49
1.50	restaurace	12,7	1.50	1.50
1.51	restaurace	12,7	1.51	1.51
1.52	restaurace	12,7	1.52	1.52
1.53	restaurace	12,7	1.53	1.53
1.54	restaurace	12,7	1.54	1.54
1.55	restaurace	12,7	1.55	1.55
1.56	restaurace	12,7	1.56	1.56
1.57	restaurace	12,7	1.57	1.57
1.58	restaurace	12,7	1.58	1.58
1.59	restaurace	12,7	1.59	1.59
1.60	restaurace	12,7	1.60	1.60
1.61	restaurace	12,7	1.61	1.61
1.62	restaurace	12,7	1.62	1.62
1.63	restaurace	12,7	1.63	1.63
1.64	restaurace	12,7	1.64	1.64
1.65	restaurace	12,7	1.65	1.65
1.66	restaurace	12,7	1.66	1.66
1.67	restaurace	12,7	1.67	1.67
1.68	restaurace	12,7	1.68	1.68
1.69	restaurace	12,7	1.69	1.69
1.70	restaurace	12,7	1.70	1.70
1.71	restaurace	12,7	1.71	1.71
1.72	restaurace	12,7	1.72	1.72
1.73	restaurace	12,7	1.73	1.73
1.74	restaurace	12,7	1.74	1.74
1.75	restaurace	12,7	1.75	1.75
1.76	restaurace	12,7	1.76	1.76
1.77	restaurace	12,7	1.77	1.77
1.78	restaurace	12,7	1.78	1.78
1.79	restaurace	12,7	1.79	1.79
1.80	restaurace	12,7	1.80	1.80
1.81	restaurace	12,7	1.81	1.81
1.82	restaurace	12,7	1.82	1.82
1.83	restaurace	12,7	1.83	1.83
1.84	restaurace	12,7	1.84	1.84
1.85	restaurace	12,7	1.85	1.85
1.86	restaurace	12,7	1.86	1.86
1.87	restaurace	12,7	1.87	1.87
1.88	restaurace	12,7	1.88	1.88
1.89	restaurace	12,7	1.89	1.89
1.90	restaurace	12,7	1.90	1.90
1.91	restaurace	12,7	1.91	1.91
1.92	restaurace	12,7	1.92	1.92
1.93	restaurace	12,7	1.93	1.93
1.94	restaurace	12,7	1.94	1.94
1.95	restaurace	12,7	1.95	1.95
1.96	restaurace	12,7	1.96	1.96
1.97	restaurace	12,7	1.97	1.97
1.98	restaurace	12,7	1.98	1.98
1.99	restaurace	12,7	1.99	1.99
2.00	restaurace	12,7	2.00	2.00

## KOCEPCE ROZVOJE ARBORETA BÍLÁ LHOTA (ABL)

**Arboretum Bílá Lhota, národní přírodní památka**, se rozkládá ve stejnojmenné obci necelých osm kilometrů od pohádkového hradu Bouzova. Původní zahrada, která vznikla okolo gotické tvrze již v polovině 15. století, byla upravena Quidem Riedelem (1878-1946) v esteticky hodnotný park a zároveň cennou sbírku okrasných dřevin. Od jara do podzimu zde můžeme obdivovat kvetoucí stromy, keře, trvalky a vodní rostliny z nejrůznějších koutů světa. Na ploše necelých tří hektarů jich roste na 300 druhů a kultivarů.

V ABL je každoroční návštěvnost cca 12 tis. lidí. Základním úkolem je soustavná péče především o zahradní část parku. V ABL se pořádá mnoho akcí (svatby, koncerty, výstavy), z nichž jsou zvláště populární velikonoční akce a edukační programy pro děti.

### Navrhované investiční akce (2021-2024):

#### 1. **Dokončení a otevření zemědělského muzea (ZM)**

V roce 2021 proběhnou dokončovací práce ve vnitřních prostorech muzea a konečná instalace expozice zemědělství. Bude zařízena místnost pro pokladnu a prodejnu.

#### 2. **Dokončení venkovních prostor zemědělského muzea**

Zbudování dětského hřiště, ukázkových záhonů zemědělských plodin a bylinek v areálu ZM.

Zabudování a zařízení prodejné plochy pro rostliny. Celý venkovní prostor bude osázen stromy a keři.

V areálu zemědělského muzea bude jedna sezónní pracovní síla (hlídání expozice, prodej a zálivka rostlin).

V budoucnosti je žádoucí propojení areálu ZM s arboretem, které momentálně není možné, a které je závislé na zbudování cyklostezky v obci Bílá Lhota.

#### 3. **Rekonstrukce východní hráze rybníka**

Hráz s poloostřvkem a lávkami je jednou z nejoblíbenějších tras v arboretu. Hráz je zbudovaná z kuláčů, které již dosluhují a na některých místech je stav havarijní. Proto bude potřebné toto dřevo vyměnit a s využitím vhodné technologie hráze zpevnit a obnovit.

#### 4. **Rekonstrukce vstupní haly arboreta**

v rámci plánované investice do opravy vstupní haly ABL (výměna oken, elektřiny, osvětlení, oprava terasy, oprava obložení stěn) by bylo vhodné dopracovat do projektové dokumentace i využití bývalého skladu suvenýrů pro rozšíření vstupné haly. Jako prostor pro návštěvníky je možno využít jak vstupní halu samotnou, tak i terasu směrem do parku, kterou by bylo vhodné k tomuto účelu rozšířit případně zastřešit.

#### 5. **Využití sklepa v horní části arboreta**

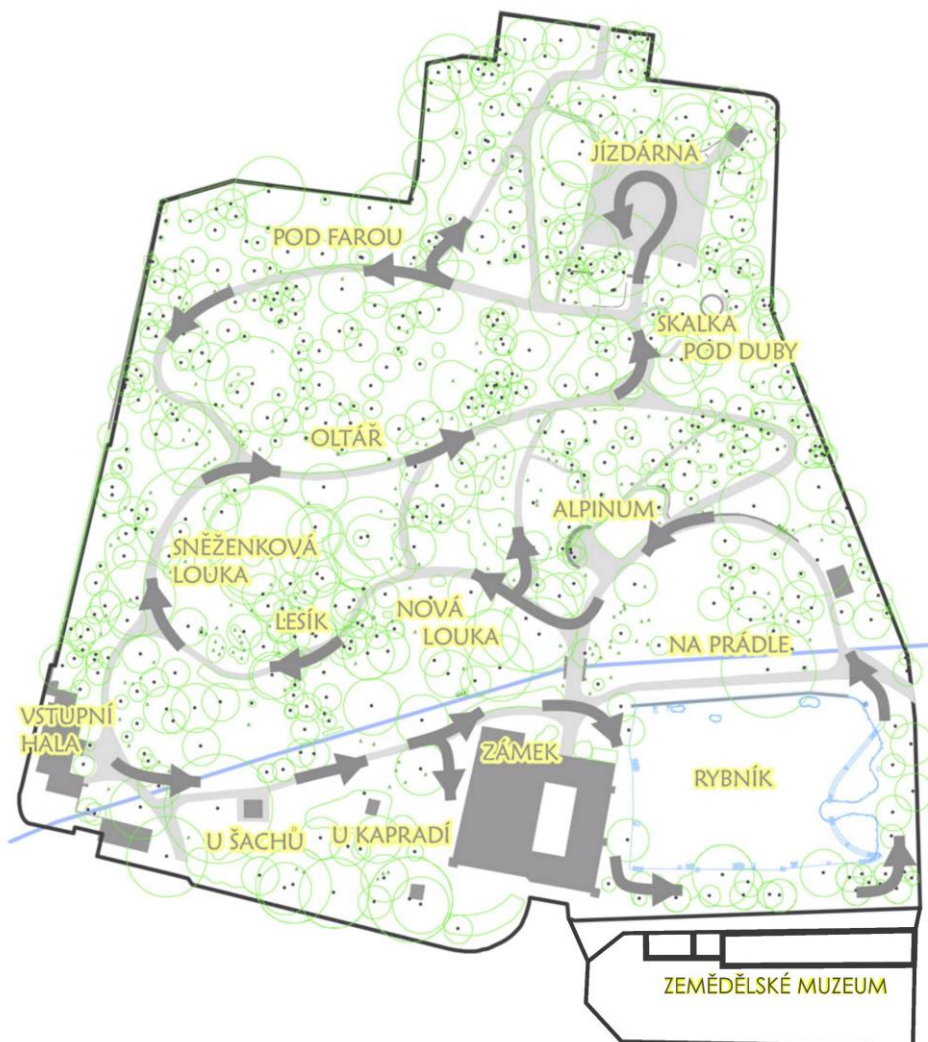
před prostorem Jízdárny, která se využívá pro kulturní akce, je starý klenutý sklep o velikosti 5,8m x 4,7m, který by se mohl začlenit do prohlídky arboreta. Sklep bude

nutné odizolovat, protože do něho proniká povrchová voda a upravit vchod, který je vzhledově i rozměrově nevyhovující. Využití vzhledem k vlhkosti prostoru by bylo například vytvoření stálé expozice geologie z blízkého okolí ze zdrojů VMO.

## 6. Oprava Jeskyňky a jejího okolí

je situovaná v části Jízdárna. Do Jeskyňky zatéká, nemá žádnou dlažbu, chodníček a zidky kolem se rozpadají a vyhlídka je zarostlá tisem. Celková oprava zatraktivní tento kout pro návštěvníky.

Orientační mapka arboreta:





Zemědělské muzeum – zrekonstruovaný prostor budoucí expozice



Venkovní prostor zemědělského muzea



# NÁVRH PLÁNU ČINNOSTI PROVOZNÍHO ÚTVARU VMO

## Hlavní činnosti pro období 2021-2024

- Rozšíření kamerového systému do objektu Depozitáře Denisova 30
- V rámci snahy o snižování spotřeby energií (elektrina) by bylo vhodné provést postupnou výměnu stávajících světel na všech objektech VMO (halogen za led osvětlení)
- Vystěhování objektu depozitáře v Chudobíně a nabídnutí k prodeji – již několik let se budova nachází ve špatném stavu (statika, krovy, střecha), sbírkové předměty a další věci jsou zde uloženy v nevyhovujících podmínkách
- Oprava kanalizační přípojky na nádvoří VMO – opakovaně dochází několikrát do roka k zanesení (neprůchodnosti) kanalizace, zároveň i oprava vydláždění nádvoří
- Vzhledem ke stáří některých služebních vozidel a k jejich technickému stavu, např. Avia Daewoo, bude zapotřebí provést postupnou obnovu vozového parku
- **Získání (koupě) objektu v Olomouci, kterým by se vyřešil problém nedostatku depozitních a skladovacích prostor Vlastivědného muzea – dlouhodobě neřešený problém**
- Úprava nového vchodu, včetně prodejny, z nádvoří muzea (dle projektu architekta Pospíšila) a využití stávajícího vchodu na muzejní kavárnu
- vestavba nového atria na nádvoří muzea, dle schváleného projektu a stavebního povolení
- investiční práce a opravy v areálu v ČPK
- investiční práce a opravy v ABL
- zajištění dozorů pro expozice VMO – znovu pracovat na možnosti využití „dobrovolníků“ (bohužel je minimální zájem)
- zkvalitnění personálu na recepci (např. angličtina je problém), nicméně narážíme na platové tabulky
- Zbudování parkánu, jako prostoru pro veřejnost a zároveň edukační přírodní expozici u sálu Václava III.
- Provozní zajišťování akcí muzea (pronájmy sálů apod.)





# NÁVRH PLÁNU ČINNOSTI ÚTVARU VNĚJŠÍCH VZTAHŮ VMO

Dlouhodobým cílem útvaru je budovat muzeum jako komunitní instituci, tedy jako prostor vhodný pro fyzické setkávání a trávení času lidí různých věkových kategorií a potřeb, který zároveň:

- propaguje regionální historii a přírodu (kulturní dědictví) a posiluje vztah lidí k místu, ve kterém žijí
- organizuje kulturní, kulturně-společenské a edukačně-společenské programy především ve vztahu k místu (městu/regionu)
- spolupracuje s dalšími skupinami, místními organizacemi, institucemi i jednotlivci v souladu s rozvojem místa (města/regionu)
- podílí se na společném životě místa (města/regionu)
- podporuje propojování veřejného a soukromého sektoru, rozvoj partnerství mezi organizacemi a představiteli veřejné správy, neziskovými organizacemi, podnikateli a občany.

K zajištění tohoto cíle je potřeba kontinuálně zjišťovat potřeby napříč cílovými skupinami obyvatel a také neomezovat svou nabídku jen na pasivní přístup, ale umožnit skupinám i jednotlivcům aktivně se zapojit do aktivit muzea i zámku a parků (akcí i výstav) tak, aby nebyli pouhými návštěvníky, ale mnohdy i spoluvůrci.

## **Aktuální stav/ základní výhled**

V současné době poznamenané především celosvětovou pandemií koronaviru Covid-19, kdy se mění, s výhledem do budoucna, přístup společnosti v rámci nejen pracovních postupů, ale také v rámci společenského sdružování a komunikace, tak i Vlastivědné muzeum v Olomouci se snaží v tomto danou měnící se dobu s jejími potřebami reflektovat.

Stále více se rozmáhá „on-line komunikace“, která s největší pravděpodobností bude mít stále větší vliv na danou situaci i do budoucna. Vlastivědné muzeum v Olomouci se tedy, i díky tomuto vlivu, stále více otevírá společnosti a to aktuálně především díky dvěma na sobě navázaným „on-line projektům“, které v tomto období otevřeme veřejnosti:

### **3D / 4K virtuální prohlídka muzea ([www.vmo.cz](http://www.vmo.cz))**

- o jedná se o technicky vysoce kvalitní on-line prohlídku, díky které si návštěvníci z pohodlí svého domova mohou projít celé Vlastivědné muzeum v Olomouci. Ve virtuálním muzeu se mohou snáze orientovat díky detailnímu náhledu na 3D model celé budovy, plynule procházet budovou za pomoci inteligentní navigace a poznat tak, co muzeum nabízí a proč je dobré jej navštívit po ukončení vládních opatření.

### **Otevřené muzeum (<https://www.vmo.cz/otevrene-muzeum>)**

- o Vlastivědné muzeum v Olomouci se rozhodlo přijít za svými návštěvníky s informacemi z aktuálních výstav a přiblížit to nejzajímavější ze stálých

muzejních expozic. Tyto virtuální dveře do muzea byly ještě více otevřeny právě díky této části projektu, kde návštěvníci naleznou kompletní informace – „balíčky“ – k muzejním výstavám, projektům, akcím apod. Tyto balíčky Otevřeného muzea přináší vždy všechny informace k danému projektu na jednom místě, a to spolu s dalšími zajímavostmi, které se průběžně doplňují, jako například i hry a soutěže, nebo informační zdroje v rámci pracovních listů a metodik do výuky pro pedagogy. Navíc každá výstava tak díky Otevřenému muzeu zůstává virtuálně přístupná i po svém skončení.

### **Priority v letech 2021–2024**

#### **1. tvorba a realizace výstavního plánu na léta 2021–2023**

ve spolupráci s odbornými pracovníky muzea, zejména s důrazem na významná výročí jak regionálního, tak i celorepublikového významu, vyhledávání atraktivních témat a forem prezentace, kladení důrazu na vyvážený výstavní plán z hlediska přírodních i společenských věd i z hlediska návštěvnosti, tj. vyváženosti tzv. komerčně orientovaných výstav s výstavami čistě odbornými.

#### **2. komplexní zajišťování informačních, publicistických a tiskových vztahů k veřejnosti a hromadným sdělovacím prostředkům,**

další širší rozvoj aktivit na sociálních sítích i ve spolupráci s regionálními i celostátními webovými portály a sdílenými Facebookovými skupinami.

- **zajišťování kulturně-výchovných činností i společensko-kulturních činností**

#### **3. příprava propagačních aktivit VMO.**

Pokračování v prezentaci muzea v rámci „klasických médií“, tj. tisku, rádií, i TV, billboardů apod. A dále v pokračování širší on-line prezentace na muzejních webových stránkách, na muzejním Facebooku v propojení se sdílenými facebookovými skupinami, na Instagramu a v neposlední řadě ve spolupráci s webovými portály regionálními (např. olomouc.cz, olomouckadrbna.cz atd.) i celorepublikovými (např. idnes.cz, paseo atd.).

- **aktualizace a kompletní obnova vizuálního stavu muzea a vizualizace orientačně-informativních prvků muzea:**

- první fáze již byla započata novou podobou pozadí a stylu prezentace venkovních vitrín na budově muzea
- bude následovat postupná realizace nové vizualizace daného tématu ve vnitřních prostorech, především muzejních chodeb přízemí i prvního patra muzea (moderní „čistý“ styl orientačních bodů, info-tabulí a velkoplošných info-prezentačních polepů a tapet/ textilií, využití 3D grafiky orientačních tabulí jednotlivých stálých expozic apod.), technická realizace nového, variabilnějšího stylu/ typu závěsného zařízení pro využití panelových/ obrazových/ fotografických výstav v rámci chodby v přízemí muzea atd.

- v rámci samotné prezentace muzea jako instituce se dále připravuje rozšíření a zaktualizování prostor v chodbě přízemí muzea v rámci „expozice terčů“, „tematické rozšíření prostoru „lapidária na hlavní budově“ apod.

#### **4. postupné zaměření se na obnovu a doplnění interaktivních prvků** ve stávajících expozicích a výstavách VMO, včetně expozice Lapidária

#### **5. edukační aktivity**

Cílem nabídky edukačních programů je pokrýt co nejširší spektrum návštěvníků, a to vzhledem k věkové kategorii (od předškolních dětí až po dospělého návštěvníka, včetně seniorů) či specifickým skupinám (rodiny s dětmi, zájmové kroužky, cizinci, návštěvníci se speciálními vzdělávacími potřebami apod.), prohlubovat u nich zájem o historii a přírodu a současně rozvíjet určité vrozené schopnosti, jako je vnímavost, porozumění pro viděné a rozlišovací schopnost.

Díky profesionálnímu a inovačnímu přístupu pracovníků edukačního oddělení Útvaru vnějších vztahů a v přímé návaznosti na kvalitní výstavy jak komerčního, tak i odborného charakteru, se podařilo před zásahem pandemie koronaviru Covid-19 razantně a dlouhodobě navýšit počty edukačních programů až na cca 25 programů měsíčně, plus další edukačně-tvořivé programy pro rodiny s dětmi, rodinná centra apod.

Samozřejmě díky stávající hygienické situaci a navazujícím omezením byly klasické edukační programy v podstatě kompletně pozastaveny (nepočítáme-li on-line konzultace s pedagogy k vybraným edukačním tématům apod. či on-line poskytované balíčky informací v rámci projektu Otevřeného muzea). Ovšem on-line programy samozřejmě nedokáží v celé šíři nahradit klasické programy, kterých se žáci účastní přímo v místě.

Doufáme tedy, že poté, co se hygienická situace zlepší, budeme moci opět školy, ale i rodiny s dětmi přivítat na našich vzdělávacích programech a dílničkách.

#### **- lektorované edukační programy pro školní skupiny**

- neustálá aktualizace nabídky přírodovědných a historických edukačních programů VMO
- další spolupráce na tvorbě a lektorování edukačních programů v Arboretu Bílá Lhota a v areálu zámku a parku v Čechách pod Kosířem

#### **- muzejní lekce (workshopy)**

- ve spolupráci s dobrovolníky či externími lektory vytvoření aktualizované nabídky aktivit pro mimoškolní návštěvníky (spolupráce s mateřskými centry na území města Olomouce, cílené aktivity pro rodiče/dospělé s malými dětmi, seniory, návštěvníky se speciálními vzdělávacími potřebami,...)

#### **- pracovní listy do expozic a výstav**

- další rozšíření, obnova a rozfázování samoobslužných pracovních listů ke stávajícím expozicím VMO se zaměřením na jednotlivé věkové kategorie návštěvníků

- sálá aktualizace tvorby samoobslužných pracovních listů k expozicím a výstavám formou „muzejního rodinného průvodce/ stezky muzea“
- pokračování v průběžné realizaci pracovních listů k právě probíhajícím výstavám

**6. spolupráce s odbornými pracovníky muzea na tvorbě edukačních doplňků** k plánovaným expozicím a výstavám dle výstavního harmonogramu

**7. organizace doplňkových a specializovaných „kurzů“ pro pedagogické pracovníky a veřejnost** (determinační kurzy, workshopy, přednášky, soutěže, terénní exkurze...) ve spolupráci s odbornými pracovníky VMO a jiných muzeí

**koordinace dobrovolnických aktivit se zaměřením na výpomoc při muzejních akcích** pro veřejnost pořádaných ve VMO (Dny evropského kulturního dědictví, Olomoucká muzejní noc, Den Země, Den dětí,...)

**umožnění muzejně-pedagogické praxe** budoucím učitelům a muzejním pedagogům

**poskytování odborné konzultační činnosti v oblasti muzejní pedagogiky pracovníkům** muzeí i studentům vysokých škol a učitelům

**rozšiřování nových prostor pro edukační účely** z důvodu zkvalitnění nabídky muzea (edukačních programů, seminářů, workshopů), které mohou být následně použity jako herně-odpočinkové prostory pro rodiny s dětmi v rámci jejich návštěvy muzea apod.

**8. pokračování ve spolupráci a komunikaci se školami** za podpory Olomouckého kraje a statutárního města Olomouce bude za stávající, a především i po-covidové, situaci nutností a prioritou, aby se podařilo vrátit zpět na původní stav návštěvnosti edukačních programů muzea školami, dále ke zvýšení návštěvnosti, minimálně do původního před-covidového stavu apod.



# PLÁN VÝSTAV NA OBDOBÍ 2021-2024

## NÁVRH PLÁNU VÝSTAV NA ROK 2021

2. 12. 2020 – ne 28. 3. 2021	České korunovační klenoty	/ Sál sv. Kláry
1. 6. – 5. 9. 2021	Alfons Mucha	/ Sál sv. Kláry
17. 9. 2021 – 31. 1. 2022	Rudolf II.	/ Sál sv. Kláry
2. 12. 2020 – 18. 4. 2021	Jiří Louda - Život mezi erby	/ Handkeho sál
7. 5. – 15. 8. 2021	Jiří Brdečka - Život a dílo	/ Handkeho sál
1. 9. – 24. 10. 2021	Jiří Suchý „90“	/ Handkeho sál
5. 11. – 14. 11. 2021	Asteroid	/ Handkeho sál
1. 12. 2021 – 10. 1. 2022	České Vánoce	/ Handkeho sál
11. 12. 2020 – 31. 1. 2021	Stud i um	/Mánesova galerie
19. 2. – 4. 4. 2021	Tomáš Herynek – Fotografie	/Mánesova galerie
23. 4. – 13. 6. 2021	Roman Kubík	/Mánesova galerie
16. 7. – 29. 9. 2021	200 let moravské archeologie / Výstava ke 200. výročí od narození průkopníka moravské archeologie Jindřicha Wankla	/Mánesova galerie
14. 12. – 28. 2. 2021	Policejní sbory v proměnách času	/Mánesova galerie
17. 9. – 10. 11 2021	Výstava VSMO	/Mánesova galerie

## NÁVRH PLÁNU VÝSTAV NA ROK 2022

únor – květen 2022	Kořeny	/ Sál sv. Kláry
květen – srpen 2022	Jan a Kája Saudkovi	/ Sál sv. Kláry
září 2022 – leden 2023	Dětský svět	/ Sál sv. Kláry
leden 2022	Zlatá mince České národní banky vyrobená k 100. výročí vzniku česko-slovenské měny	/ Handkeho sál
leden – březen 2022	Mušle z Egejského moře	/ Handkeho sál
březen – červen 2022	Sopky	/ Handkeho sál
září – listopad/ prosinec	Exkluzivní knihy VMO	/ Handkeho sál
leden - březen	Karolína Wellartová – Obrazy zvířat	/Mánesova galerie
červen - srpen	Pavel Krásenský - Makrofotografie hmyzu	/Mánesova galerie

## NÁVRH PLÁNU VÝSTAV NA ROK 2023

únor – květen 2023	Včely/ včelařství v OK	/ Sál sv. Kláry
červen – srpen 2023	Obři oceánů	/ Sál sv. Kláry
září – prosinec 2023	To nejlepší z Národního technického muzea v Praze (ve spolupráci s Národním technickým muzeem v Praze)	/ Sál sv. Kláry
březen – květen 2023	Výstava k 150. výročí založení muzea císaře Františka Josefa v Olomouci	/ Handkeho sál
říjen – prosinec 2023	Památník	/ Handkeho sál

## NÁVRH PLÁNU VÝSTAV NA ROK 2024

leden – květen 2024	Egyptská výstava (ve spolupráci s Náprstkovým muzeem v Praze)	/ Sál sv. Kláry
únor - březen 2024	Hudební výstava VMO	/ Handkeho sál
léto 2024	Urbánní a suburbánní kultura v České republice (ve spolupráci s UP Olomouc)	/Mánesova galerie

V rozpisu neuvádíme krátkodobé menší výstavy ani výstavy v ABL a na zámku v ČPK. Tyto akce se plánují vždy dle aktuálních možností na daný rok (sezonu), obdobně jako akce Kulturního léta

*Vzhledem ke stávající hygienické situaci ohledně koronaviru Covid-19 je pravděpodobné, že dané termíny výstav se budou muset časově dále upravovat.*



**Plánované investice/opravy investičního charakteru na roky 2021 - 2024**

Poř. číslo	Název investice nebo opravy	Místo	Rok realizace	Hodnota inv. akce	Investor	Poznámka
1.	Vybudování dětského hřiště	ABL	2021	300 000 Kč	VMO	
2.	Výměna kotlů depositáře VMO	VMO	2021	600 000 Kč	VMO	havárie
3.	Úprava nádvoří včetně kanalizace	VMO	2021-2022	2 000 000 Kč	kraj	havárie, kanalizace 860 tis. Kč r. 2021
4.	Vybudování parkánu - vč. exp. Ohrožených rostlin	VMO	2021	250 000 Kč	VMO	
5.	Zahradnický štěpkovač	ABL	2021	135 000 Kč	VMO	
6.	Interaktivní akvárium	VMO	2021	76 593 Kč	VMO	
7.	Oprava střechy a půdní vestavby Denisova - depositáře	VMO	2021-2022	35 000 000 Kč	kraj	havárie, zpracovává se projekt kraj
8.	HW a SW pro nový ekonomický SW+úložiště	VMO	2021	200 000 Kč	VMO	
9.	Rekonstrukce krovů VMO - dokončení	VMO	2021	4 500 000 Kč	kraj	
10.	Rekonstrukce vstupní haly ABL	ABL	2022	1 760 000 Kč	kraj	
11.	Obnova stálé expozice HÚ	VMO	2022	4 000 000 Kč	kraj	
12.	Zpevnění břehu rybníka	ABL	2022-2023	400 000 Kč	VMO	
13.	Regály pro depositáře VMO	VMO	2022-2023	2 500 000 Kč	kraj	
14.	Vybavení prodejny zeměděl. Muzea	ABL	2022	100 000 Kč	VMO	
15.	Přesun recepce zámku	ČpK	2022	200 000 Kč	VMO	
16.	Revitalizace rybníků	ČpK	2022	50 000 000 Kč	kraj	havárie
17.	Výměna azbestové střechy na budově kanceláří ABL	ABL	2022	250 000 Kč	kraj	havárie, BOZP problematika - azbest
18.	Rádiový systém monitorování mikroklimatu v deposit.	VMO	2022	60 000 Kč	VMO	
19.	Revitalizace rybníků	ABL	2023	800 000 Kč	kraj	špatný stav
20.	Vybavení fotoateliéru	VMO	2024	1 520 000 Kč	kraj	
21.	Rekonstrukce parkových cest parku, vč. Osvětlení	ČpK	2023	5 000 000 Kč	kraj	
22.	Obnova zabezpečovacích prvků VMO	VMO	2024	2 500 000 Kč	kraj	
23.	Výstavní fundus muzea - doplnění	VMO	2022-2024	500 000 Kč	VMO	
24.	Oprava omítek Denisova ul.	VMO	2024	170 000 Kč	VMO	

25.	Vybudování přírodovědné expozice a digitalizace	VMO	2021-2022	19 905 000 Kč	Kraj/EU/SR	dokončení, zahájeno 2019
26.	Propojování formálního a neformálního vzdělávání	VMO	2021-2022	12 000 000 Kč	Kraj/EU/SR	dokončení, zahájeno 2020
27.	Vybavení výstavních prostor	ČpK	2022	160 000 Kč	kraj	
28.	Dovybavení zemědělského muzea	ABL	2022	300 000 Kč	VMO	včetně doplnění exponátů
29.	Oprava klenby sálu Sv. Kláry	VMO	2022	700 000 Kč	kraj	havárie
30.	Desinfekční box pro konzervátory	VMO	2023	150 000 Kč	VMO	
31.	Úprava zadního parkánu VMO	VMO	2023	3 000 000 Kč	kraj	
32.	HW a SV na čipové karty	VMO	2023	400 000 Kč	VMO	místo používání klíčů pro zaměstnance
33.	HW a SW personální karty	VMO	2023	500 000 Kč	VMO	propojení s personálním útvarem
34.	VI. etapa rekonstrukce zámku	ČpK	2023	7 000 000 Kč	kraj	zázemí pro provoz a údržbu
35.	Zastřešení vnitřního atria	VMO	2021-2023	24 000 000 Kč	15% kraj	dotační titul MK, stavební povolení
36.	VII. etapa rekonstrukce zámku	ČpK	2023	150 000 000 Kč	kraj	dle projektu - zahájení
37.	HW a SW pro prezentaci digitalizaci sbírek	VMO	2022-2023	250 000 Kč	VMO	navazuje na dotační titul EU
38.	Depozitáře pro VMO	VMO	2021-2024	není stanovena	kraj	nákup budovy - nutné řešení
39.	Výměna oken hlavní budovy VMO	VMO	2024	18 000 000 Kč	kraj	
40.	Sklady ABL - rozšíření o skleníky	ABL	2024	3 000 000 Kč	kraj	studie
41.	Zbudování archivu PÚ	VMO	2024	450 000 Kč	VMO	půdní prostor domečku VMO
42.	Nový vchod do muzea + prodejna	VMO	2024	25 000 000 Kč	kraj	vypracovaná studie

### Pravidelné akce VMO

Poř. číslo	Název činnosti	Místo	Realizace	Hodnota činnosti	Investor	Poznámka
1.	Bezpečností a zdravotní ořezy stromů	Čpk	roční	450 000 Kč	kraj/VMO	
2.	Bezpečností a zdravotní ořezy stromů	ABL	roční	50 000 Kč	kraj/VMO	
3.	Nákup sbírkových předmětů	VMO	roční	250 000 Kč	kraj/VMO	
4.	Doplňování expozic - galerie osobností	VMO/ČpK/Abi	roční	35 000 Kč	VMO	

Pozn. Bez dotačních titulů na restaurátorské práce a mimořádné nákupy.



# DIGITALIZACE SBÍRKOVÝCH PŘEDMĚTŮ VMO (DOTAČNÍ PROJEKT EU) – VÝVOJOVÝ DIAGRAM

